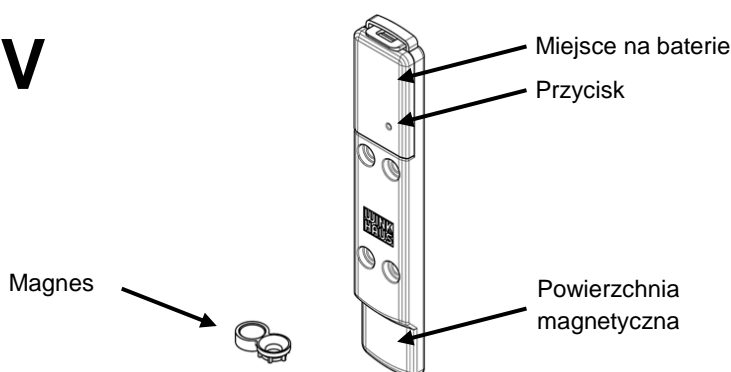


Kontaktron FM.V

Instrukcja obsługi



1. Opis produktu

Kontaktron FM.V jest zasilany baterią i przy zamkniętym oknie niewidocznym elementem okucia. Montowany jest w obszarze wrębu między skrzydłem a ramą. W połączeniu z przykręconym do skrzydła magnesem umożliwia sygnalizowanie, czy okno jest otwarte, czy zamknięte. Po odpowiednim sparowaniu sygnał przekazywany jest bezprzewodowo za pomocą protokołu EnOcean do kompatybilnych komponentów lub systemu „Smart-Home“.

Jednym z możliwych obszarów zastosowania czujnika jest sterowanie ogrzewaniem. W połączeniu z odpowiednimi termostatami przy grzejnikach w momencie otwarcia okna ogrzewanie automatycznie zmniejszy się lub zostanie całkowicie odcięte, co pozwoli zaoszczędzić energię. Rozwiązanie to znajduje również zastosowanie w przekaźnikach do sterowania instalacjami chłodniczymi i przewietrzającymi. Jeszcze innym obszarem zastosowania są instalacje alarmowe.

2. W zestawie znajduje się:

- 1 x kontaktron FM.V
- 1 x nadajnik VS.KG.04
- 2 x ISO 7049-ST3,5×19-C blachowkręt
- 1 x adaptery i zaślepki
- 1 x bateria CR 2032
- 1 x instrukcja obsługi

3. Informacje o produkcie



enocean®

Parametry techniczne

Dane ogólne	
Oznaczenie	Kontaktron FM.V
Temperatura robocza	- 20 °C do + 60 °C
Przystosowany do:	Okna i drzwi z PCV Lub drewna
Wilgotność powietrza	0 % - 93 % r.F. (bez skraplania)
Klasa bezp.	IP 54
Warunki magazynowania i transportu	+ 10 °C do + 30 °C, < 60 % r. F. (bez skraplania)

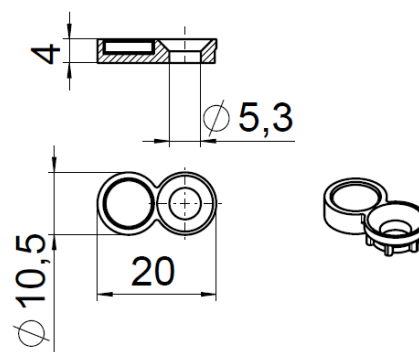
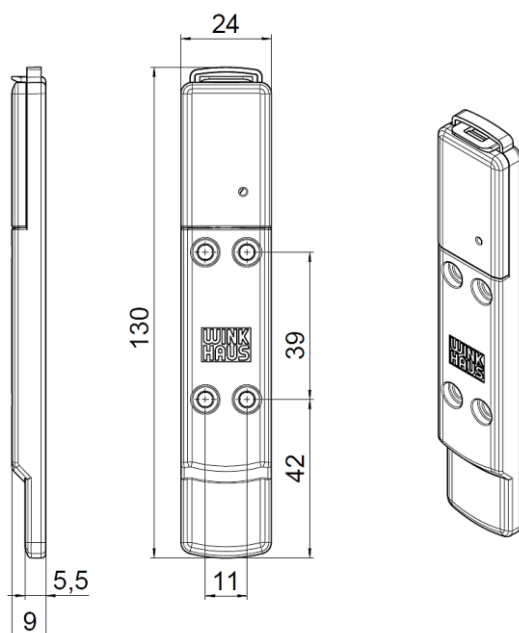
Parametry mechaniczne

Wymiary czujnika SW/G	127,5 x 9 x 24mm
Uniwersalny magnes SW/G	20 x 4 x 10,5 mm
Surowiec (obudowa)	ABS
Sposób mocowania	Przykręcanie
Maks. odstęp kontaktronu do magnesu	5 mm
Tolerancja luzu wrębowego	10 mm – 15 mm
Miejsce montażu	W obrębie luzu wrębowego między ramą a skrzydłem w oknach i drzwiach. Możliwość zamontowania na użytkowanych już oknach, niezależnie od okucia. Przystosowany do powszechnie stosowanych profili z drewna i PCV z głębokością wrębu 24 mm.

Dane elektryczne	
Zasilanie	Bateria CR 2032
Żywotność baterii	typowa ≥ 5 lat w temp. 25°C

Komunikacja	
Transmisja	EnOcean, jednokierunkowy
Protokół transmisji	Zmieniany przez przytrzymanie przycisku: Przytrzymanie <3 Sek.: EnOcean, Equipment Profile (EEP), A5-14-01 (4BS) Przytrzymanie ≥ 3 Sek.: EnOcean, Equipment Profile (EEP), D5-00-01 (1BS)
Częstotliwość	868,3 MHz
Typowy zasięg w budynku z optymalnymi warunkami	Żelazobeton 10m przez maks. 1 ścianę Mur 20m przez maks. 3 ściany Płyty kartonowo-gipsowe 30m, przez maks. 5 ścian

4. Wymiary



5. Uruchomienie

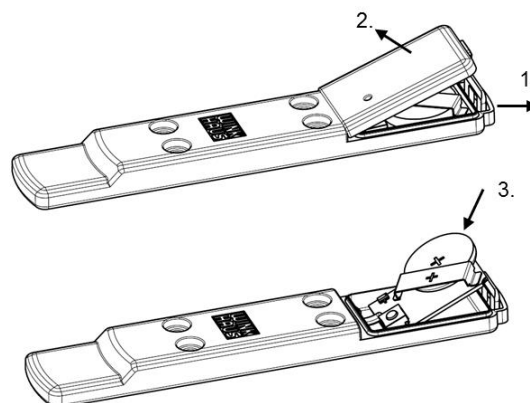
Przed zamontowaniem

Niniejsza instrukcja opisuje montaż jak i sposób aktywacji kontaktornów firmy Winkhaus w oknach lub drzwiach balkonowych. Osoba przyjmująca zlecenie montażu zobowiązana jest do zapoznania się z niniejszą instrukcją.

Kontaktron należy chronić podczas montażu jak i w czasie użytkowania przed zbyt dużymi wstrząsami, ponieważ mogą one doprowadzić do jego uszkodzenia. Film instruktażowy dostępny jest na stronie www.winkhaus.de

Przygotowanie

Przed pierwszym użyciem kontaktronu należy włożyć baterię. W tym celu należy otworzyć osłonkę baterii odciągając ostrożnie do tyłu wypust trzymający osłonkę. Włożyć baterię. Biegun dodatni baterii musi być skierowany w górę.



Włożyć baterię w oprawkę i zamknąć osłonkę baterii. Przy zamykaniu powinien być słyszalny odgłos „kliknięcia“.

Sparowanie / skomunikowanie

W celu sensownego wykorzystania kontaktronu konieczne jest skomunikowanie go z kompatybilnym systemem „Smart-Home“ lub innymi przystosowanymi do współpracy z nim komponentami (np. przekaźniki kompatybilne ze standardem EnOcean, itp.).

Krok 1: Aktywacja modułu sparowania

W celu aktywacji należy w pierwszej kolejności przestawić system „Smart-Home“ lub inne kompatybilne elementy w moduł sparowania. Sposób przestawienia opisany jest w instrukcjach obsługi systemów „Smart-Home“ lub innych kompatybilnych elementów.

Krok 2: Sparowanie



Kontaktron FM.V przestawić w moduł sparowania. W tym celu nacisnąć końcówką spinacza pokazany strzałką przycisk. Kontaktron FM.V powinien zostać w tym momencie aktywowany.

Wskazówka:

Kontaktron FM.V współpracuje z dwoma różnymi komunikatami transmisyjnymi EnOcean. W standardzie wykorzystywany jest komunikat transmisyjny 4BS. Jeśli mimo kilkakrotnych prób sparowanie nie jest możliwe to należy przytrzymać przycisk sparowania dłużej niż 3 sekundy. W ten sposób nastąpi przełączenie na komunikat transmisyjny 1BS.

Przytrzymanie mniej niż 3 sekundy:
EEP: A5-14-01 (komunikat 4BS).

Komunikat ten informuje, czy okno jest otwarte / zamknięte oraz o stanie baterii.

Przytrzymanie przez 3 lub więcej sekund:
EEP: D5-00-01 (komunikat 1BS)

Komunikat ten informuje, czy okno jest otwarte / zamknięte.

Montaż

Kontaktron przystosowany jest do montażu w oknach i drzwiach z PCV, aluminium oraz drewna. W związku z właściwościami ekranowania sygnału nie zaleca się stosowania w oknach i drzwiach z metalu. W dalszej części instrukcji opisany został sposób montażu w oknach. Montaż w drzwiach należy przeprowadzić analogicznie.

Krok 1: Wybrać miejsce montażu

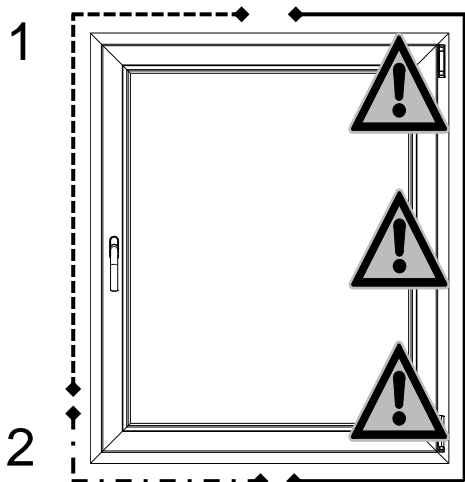
Otworzyć okno, w którym ma być zamontowany kontaktron FM.V.

Do montażu należy wyznaczyć odpowiednie miejsce na skrzydle, w którym zostanie przykręcony magnes oraz wolne miejsce na ramie, do której przykręcony będzie kontaktron.

Najlepiej, jeśli kontaktron zamontowany może być w górnym obszarze okna po stronie klamki. Dzięki takiemu usytuowaniu położenie skrzydła „otwarte“ sygnalizowane będzie zarówno wtedy, gdy skrzydło będzie uchylone jak i otwarte (patrz obszar pozycji 1 na rysunku).

Jeśli skrzydło w położeniu uchylonym nie ma być sygnalizowane jako „otwarte“, lecz jako „zamknięte“, to zaczep należy

zamontować poziomo w dolnym obszarze okna (patrz obszar pozycji 2 na rysunku).



Należy poszukać miejsca, w którym przykręcone jest okucie. Sprawdzić, czy w naprzeciwległym punkcie na ramie jest wystarczająco miejsca do montażu kontaktronu oraz czy nie będzie on kolidować z funkcjami innych elementów okucia. W tym celu należy najlepiej powoli przymknąć okno i jednocześnie obserwować, czy trzpienie ryglujące i inne elementy będą w odpowiedniej odległości od kontaktronu.

Kierunek montażu jest dowolny (powierzchnia kontaktowa skierowana może być w górę lub dół, w prawo lub lewo).

Uwaga! Niedozwolone jest demontowanie lub przesuwanie zamontowanych już w oknie elementów okucia.

Ważna wskazówka dot. bezpieczeństwa:



Miejsca, w których przykręcone są elementy nośne okucia nie mogą być wykorzystane do montażu magnesu. Elementy nośne znajdują się przeważnie w obszarach zaznaczonych na rysunku znakiem wykrzyknika.

Te miejsca przykręcania nie mogą być pod żadnym pozorem zmieniane, ponieważ w przeciwnym razie zachodzi

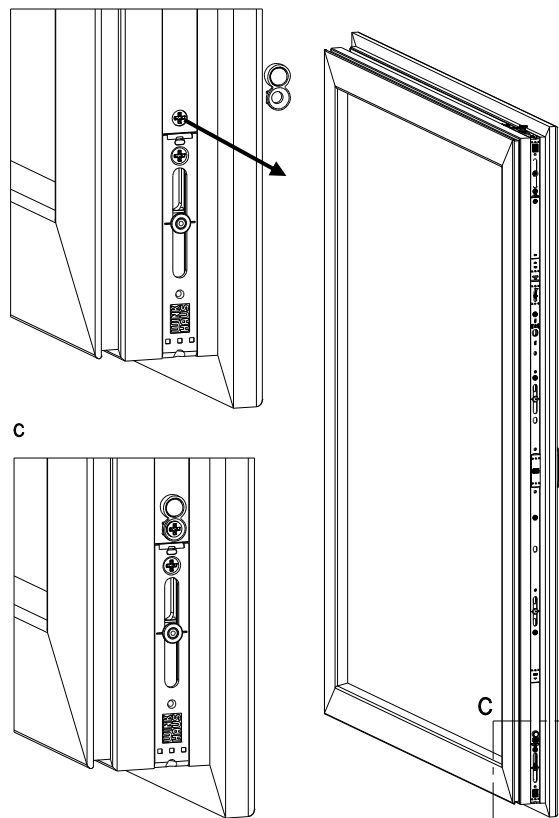
niebezpieczeństwo poważnego zranienia jak i trwałego uszkodzenia okna.

Należy zwrócić również uwagę, że kontaktron FM.V nie może być zamontowany po stronie zawiasów.

Krok 2: Montaż magnesu

Po wyznaczeniu odpowiedniego miejsca można przystąpić do montażu magnesu.

W tym celu należy poluzować wkręt wybranego punktu mocowania, umieścić magnes w otworze i przykręcić ponownie wkręt przechodząc nim przez otwór w magnecie.



Krok 3: Ustalenie pozycji kontaktronu

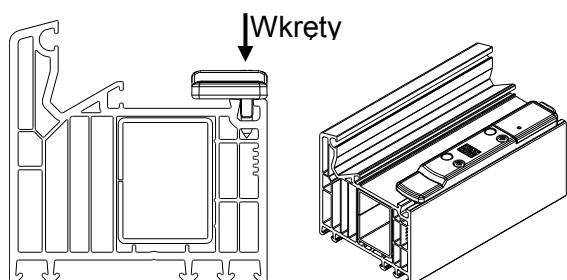
Aby dokładnie wypozycjonować kontaktron należy powoli przymknąć skrzydło i wysokość zamontowanego magnesu zaznaczyć na ramie (upewnić się, że zaznaczenie uda się później usunąć bez pozostawienia śladu).

Krok 4: Wybór adaptera

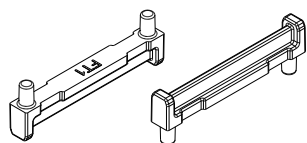
Do kontaktronu należy dopasować odpowiedni adapter.

Poniższe rysunki ilustrują powszechnie stosowane profile i sposób montażu:

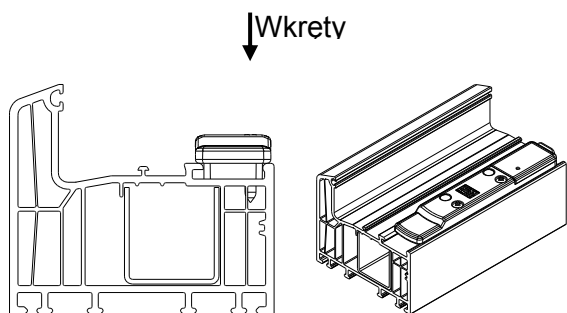
Przykład montażowy 1: Okno z PCV z wąskim zamkiem zaczepu



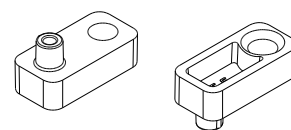
Taka sytuacja montażowa wymaga zastosowania kształtki profilowej FT1. Element ten należy wsunąć w otwory bazujące na tylnej stronie kontaktronu i przykręcić dwoma wkrętami wykorzystując otwory znajdujące się bliżej krawędzi ramy.



Przykład montażowy 2: Okno z PCV z szerokim zamkiem zaczepu

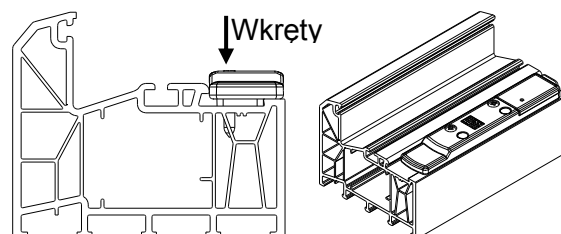


Ta sytuacja wymaga zastosowania kształtek

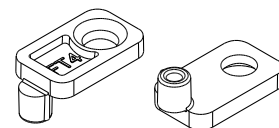


profilowych FT 5. Wypusty ustalające/bazujące należy wsunąć w niewykorzystane otwory pod wkręty i przykręcić dwoma wkrętami wykorzystując otwory znajdujące się bliżej krawędzi ramy.

Przykład montażowy 3: Okno z PCV z podcięciem zamka zaczepu

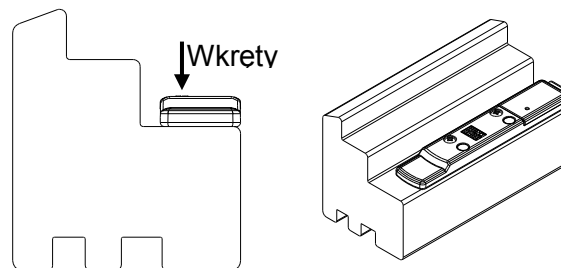


Ta sytuacja wymaga zastosowania kształtek



profilowych FT 4. Wypusty ustalające/bazujące należy wsunąć w niewykorzystane otwory pod wkręty i przykręcić dwoma wkrętami wykorzystując otwory znajdujące się bliżej krawędzi ramy.

Przykład montażowy 4: Okno drewniane z Eurofalzem



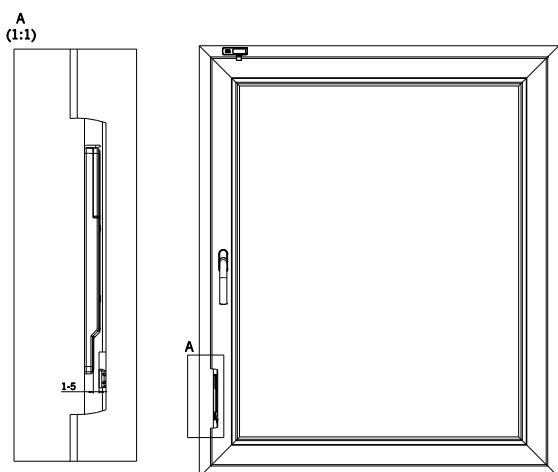
Montaż kontaktronów w oknach drewnianych nie wymaga stosowania kształtek profilowych. Kontaktron należy przyłożyć tak, aby licował z powierzchnią

drewna i przykręcić wykorzystując otwory znajdujące się dalej od krawędzi ramy.

Krok 5: Montaż kontaktronu

Kontaktron należy przyłożyć powierzchnią kontaktową odpowiednio do zaznaczenia na ramie i przykręcić. Trzeba zwrócić uwagę, aby nie dokręcać zbyt mocno wkrętów, ponieważ doprowadzić to może do uszkodzenia tworzywowej obudowy.

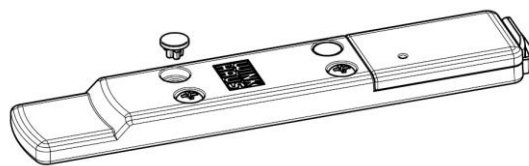
Następnie ostrożnie przymknąć skrzydło okienne i sprawdzić, czy magnes lub inne elementy nie kolidują z kontaktronem. Jeśli dochodzi do kolizji między elementami to konieczne jest wyregulowanie okna lub wybranie innej pozycji montażu. (W tym celu należy przyrzeć się instrukcji konserwacji i regulacji okuć danego producenta).



Krok 6: Test funkcjonowania

Po zakończonym montażu zaleca się przeprowadzić test sprawdzający funkcjonowanie kontaktronu. Należy otworzyć okno i sprawdzić, czy system „Smart-Home” lub inne podłączone komponenty reagują na otwarcie. Jeśli nie ma żadnej reakcji, należy sprawdzić możliwe przyczyny błędów opisane w punkcie 7 niniejszej instrukcji.

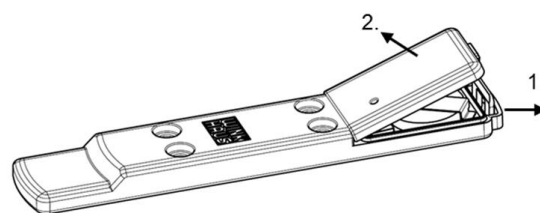
Po zakończonym pomyślnie teście funkcjonowania należy nałożyć zaślepki na niewykorzystane otwory pod wkręty.



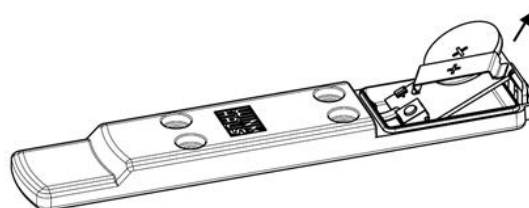
6. Czyszczenie i konserwacja

Wymiana baterii

Pod koniec żywotności baterii zdolność transmisji czujnika jest znacznie ograniczona. W takim przypadku konieczna jest wymiana baterii. W tym celu należy ostrożnie otworzyć osłonkę baterii (2.) odciągając ostrożnie palcami wypust trzymający (1.) i podnosząc osłonkę (2.) w górę.



Baterię wyciągnąć ostrożnie z oprawki wysuwając ją na bok.



Umieścić w oprawce nową baterię (zwrócić uwagę na odpowiednie umiejscowienie biegunów). Zamknąć osłonkę baterii (2.) zwracając uwagę na prawidłowe przyleganie uszczelki znajdującej się w osłonce baterii.

Na zakończenie należy przeprowadzić test funkcjonowania.

Regulacja okna

Wysokie lub bardzo niskie temperatury oraz zużywanie się okna w czasie jego użytkowania mogą spowodować rozregulowanie okucia. Dlatego elementy okucia należy raz w roku sprawdzać i konserwować. Podczas przeglądu należy również sprawdzić, czy zachowany jest wystarczający odstęp między magnesem a kontaktronem (min. 1 mm, maks. 5 mm). Jeśli odstęp jest zbyt mały lub oba elementy kolidują ze sobą to okucie należy odpowiednio wyregulować, aby uniknąć uszkodzenia kontaktronu lub magnesów (patrz rysunek *Krok 5: Montaż kontaktronu*).

Czyszczenie

Czyszczenie kontaktronu zwykle nie jest konieczne. W razie konieczności można użyć suchej i miękkiej szmatki. W przypadku silniejszych zabrudzeń szmatkę można zwilżyć w letniej wodzie.

Nie należy stosować agresywnych środków czyszczących i/lub zawierających rozpuszczalniki, ponieważ doprowadzi to do uszkodzenia tworzywowej powierzchni obudowy.

7. Możliwe przyczyny błędów

Poniżej wymienione zostały najczęstsze przyczyny błędów, które uniemożliwiają prawidłowe funkcjonowanie kontaktronu:

Rozładowanie baterii

Jeśli czujnik nie daje się sparować lub nie wysyła żadnych sygnałów to należy sprawdzić, czy:

- bateria nie jest rozładowana
- podczas pierwszego montażu usunięty został plastikowy pasek
- bateria nie została włożona odwrotnie

Sprawdzenie protokołu transmisji

Jeśli mimo kilkakrotnych prób nie udaje się aktywować czujnika to należy sprawdzić, czy współpracujące z nim urządzenie lub system „Smart-Home“ pracują w standardzie EnOcean. Jeśli urządzenia są kompatybilne, to należy sprawdzić poprzez przytrzymanie (dłużej niż 3 sekundy) przycisku aktywacji, czy przełączy się na prostszy standard EnOcean Equipment Profile (EEP).

Powtórzenie aktywacji

Aktywację należy powtórzyć zgodnie z opisem w *Krok 2: Uruchomienie*.

Sprawdzić zasięg transmisji

Jeśli nie jest możliwe nawiązanie połączenia między kontaktronem i współpracującymi z nim komponentami lub systemem „Smart-Home“ to należy sprawdzić, czy odległość nie jest zbyt duża lub czy nie ma zbyt wiele przeszkód między kontaktronem a odbiornikiem względnie czy nie występują pola zakłócające transmisję. Najlepiej zdemontować kontaktron i sprawdzić go w pobliżu odbiornika. Jeśli kontaktron funkcjonuje w pobliżu odbiornika, ale nie w miejscu montażu to należy zastosować wzmacniacz w celu zwiększenia zasięgu transmisji.

Montaż


W przypadku gdy czujnik jest sparowany, ale nieustannie sygnalizuje „otwarte“, mimo że okno jest zamknięte, to przyczyny mogą być następujące:

- magnes nie jest zamontowany
- magnes nie jest prawidłowo wypozycjonowany

Jeśli nie ma magnesu należy go zamontować, aby przywrócić funkcję kontaktronu.

Jeśli magnes jest zamontowany to należy sprawdzić, czy jest prawidłowo wypozycjonowany względem czujnika oraz czy odległość między kontaktronem a magnesem nie jest zbyt duża (maks. 5 mm). Jeśli odległość jest większa to ewentualnie za pomocą wkrętów regulacyjnych okucia można lepiej wypozycjonować magnes. (Podczas regulacji okuć należy przestrzegać instrukcji konserwacji i regulacji okuć poszczególnego producenta okuć okiennych).

8. Deklaracja zgodności

 Produkt jest zgodny z podstawowymi wymaganiami i przepisami wytycznych R&TTE-1999/5/EG.

Odpowiednia deklaracja zgodności dostępna jest do pobrania ze strony internetowej www.winkhaus.de

9. Ochrona środowiska



Kontaktron FM.V zawiera komponenty, które traktowane są jako odpady elektryczne i/lub elektroniczne, dlatego nie może być usuwany razem z odpadami gospodarstwa domowego.

Tworzywowa obudowa nadaje się do wtórnego przetworzenia.

Wyrzucając należy przestrzegać lokalnych i aktualnie obowiązujących przepisów.

Znajdującej się w kontaktronie FM.V baterii nie wyrzucać do odpadów gospodarstwa domowego. Baterię należy usunąć zgodnie z lokalnymi i aktualnie obowiązującymi przepisami.

10. Wszelkie prawa zastrzeżone

Wszystkie zawarte w dokumentacji informacje i rysunki odpowiadają aktualnemu stanowi rozwoju i produkcji. Zastrzegamy sobie prawo zmian w produkcie mających na celu poprawienie jego funkcjonalności i/lub niezawodności. Wszystkie dane zawarte w niniejszej dokumentacji zostały starannie zebrane i sprawdzone. W związku z nieustannym postępowaniem technologicznym, zmianami w ustawodawstwie jak i innymi nieuchronnymi zmianami nie możemy brać odpowiedzialności za prawidłowość i kompletność zawartych w dokumentacji treści.

11. Prawa autorskie

© Aug. Winkhaus GmbH & Co. KG, wszelkie prawa i zmiany zastrzeżone.

Stan na: 02/2015

www.winkhaus.de